



**SHKOLLA**  
SI QENDËR KOMUNITARE



SHLUIJ “UNIVERSITETI  
MARIN BARLETI”

## **SHKOLLAT SI QENDËR KOMUNITARE:**

**DREJT NJË EKOSISTEMI TË EDUKIMIT PËR ZHYLLIMIN E OËNDRUESHËM.**



Italian - Albanian Debt for Development Swap Program  
IADSA



## **PROJEKTI**

### **TITULLI**

#### **SHKOLLAT SI OENDËR KOMUNITARE: DREJT NJË EKOSISTEMI TË EDUKIMIT PËR ZHVILLIMIN E OËNDRUESHËM.**

**RELACION MBI: Ndërhyrjen emergjente për meremetimin e difekteve strukturore-funksionale, në shkollat:**

- “Halim Xhelo” - Vlorë
- “Seit Najdeni” - Peshkopi
- “Raqi Qirinxhi” - Korçë
- “28 Nëntori” - Shkodër
- “A.Z.Çajupi” - Tiranë

Shkollat e mësipërme, referuar supervizioneve të kryera, paraqiten me një sërë mangësish për t’ju përgjigjur objektivit të këtij projekti. Këto mangësi përfaqësojnë dëmtime gjatë përdorimit, realizime difektoze si dhe elemente funksionale që mungojnë si p.sh. mungesa e rampave hyrëse në objekt për personat me aftësi të kufizuara. Më poshtë janë evidentuar elementet urgjente të ndërhyrjeve që kosistojnë në:

1. Infiltracion i ujrave të shiut si pasojë e prishjes së hidroizolimit ose realizime difektoze.
2. Penetracion i lagështirës nga ujrat nëntokësore si rezultat i mungesës së drenazhimit, realizimi i zokolit të eksterierit me difekt ose jo konform normativave.
3. Dëmtim i pjesshëm i suvasë së brendshme nga lagështira
4. Njolla të mëdha në bojatisjen e interiereve
5. Dëmtime të paisjeve në nyjet hidrosanitare, si lavamane , wc etj.
6. Dëmtime të pjesshme ose totale të dyerve të brendshme
7. Mungesë e pjesshme e rrethimit të territorit të shkollës.
8. Mungesa e rampave hyrëse në objekt për personat me aftësi të kufizuara.

Meremetimet e mësipërme do të realizohen nën konsulencën e specialisteve tanë mbas përcaktimit në vend bashkërisht të pikave të ndërhyrjeve referuar gjithashtu projekteve bashkëngjitur.

Për sa më sipër, është bërë një vlerësim i ndërhyrjeve të nevojshme, referuar kushteve teknike dhe çmimeve të manualit të ndërtimit, dhe realizimi i tecileve do realizohet me vlefte totale prej 4.5 milion lekë.

**RELACION MBI: Ndërhyrjen emergjente për meremetimin e difekteve  
strukture-funksionale në shkollën:**

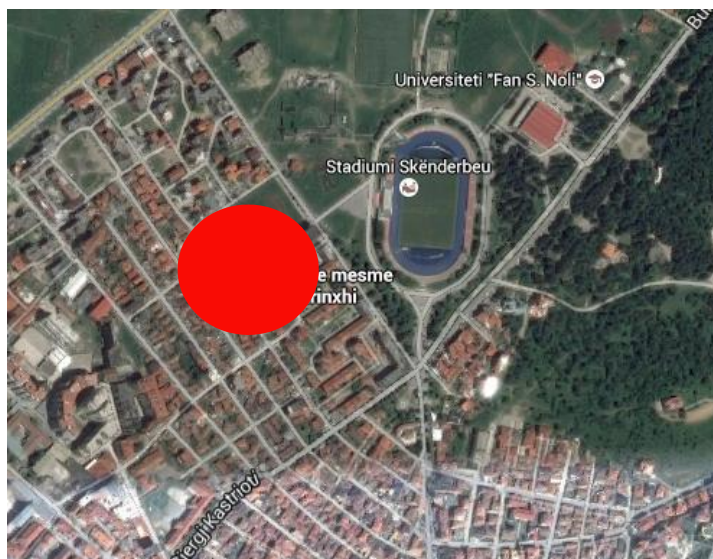
**“Raqi Qirinxhi” - Korçë**

- **ANALIZË E SITUATËS EKZISTUESE**



- **POZICIONI URBAN**

Analiza urbane e pozicionit në të cilin është e vendosur ndërtesa e propozuar për të realizuar në të ardhmen "Shkolla si Qendër Komunitare" ndodhet në rrugën "Pano Xhamballo" nr. 30 Korçë.



- **Objekti dhe Ovteti**

Ndërtesa është e vendosur në rrugën Pano Xhamballo, Korçë, në një distancë prej 750 metra nga Bulevardi Republika si dhe një distancë prej 1.7 km nga Katedralja Ortodoske. Praktikisht në jemi të vendosur në një zonë mikse që karakterizohet nga Stadiumi Skënderbeu, Universitetit Fan Noli, Parku Rinia, Shërbimi dhe Banimi.



- **Arteriet rrugore dhe objekti.**

Siç e kemi përmendur ndërtesa është e vendosur, rreth 1.5 km, distancë, nga Katedralja Ortodokse, pranë rrugës Pano Xhamballo një arterie me dy korsi. Kjo arterje lidh lehtë ndërtesën me qendrën e qytetit si dhe me parkun Rinia si dhe me stadiumin Skënderbeu.

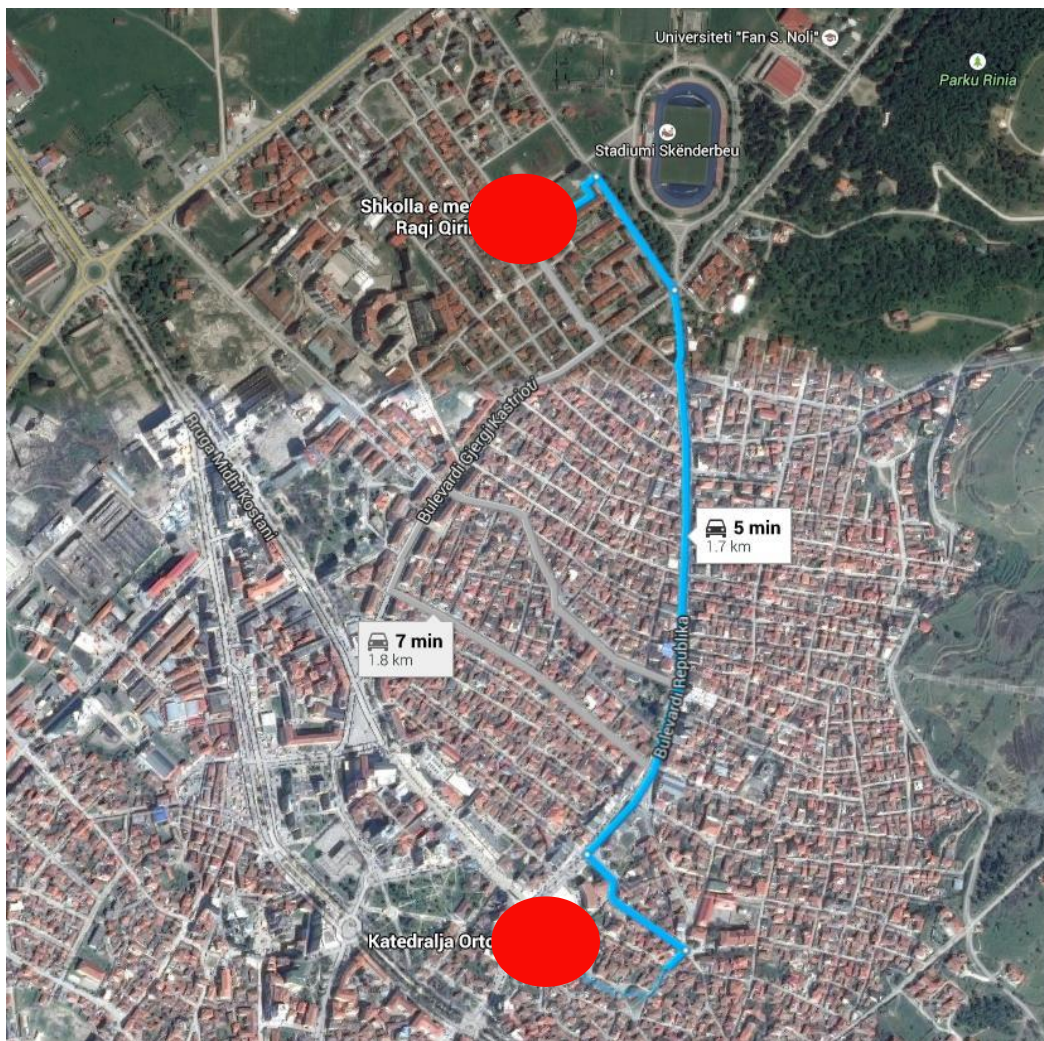
Pra, kjo është një situatë shumë e favorshme të vend-ndodhjes së shkollës e cila lidhet lehtësisht me qendrën e qytetit dhe nëpërmjet Bulevardit Rilindasit lehtësisht lidhemi me autostradën e cila të lidh me qytetet e tjera të Shqipërisë.

- **Konsiderata mjedisore**

Pozicioni i objektit është i favorshëm nga prania e gjelbërimit dhe shumë interesante me një bimësi të ulët dhe të lartë.

Aksi gjatësor i godinës është lindje-perëndim, element që favorizon diellëzimin e objektit. Duke marrë në konsideratë faktin se Korça është një qytet i pastër, i gjelbëruar dhe jo shumë i ndotur nga trafiku. Shkolla e përzgjedhur duket e favorshme në këtë aspekt.

- **GEN-PLANI – Analiza**



Territori ku është integruar objekti, është një situatë komplekse ku mbizotërojnë aspektet pozitive. Terreni paraqitet i rrafshët. Objekti brenda dhe jashtë sipërfaqes së të cilit do të zhvillohet propozimi "Shkolla si Qender Komuntare", zë një sipërfaqe prej 280 m<sup>2</sup>, i zhvilluar në një (3) kate. Ndërsa territori zë një sipërfaqe rreth 2500 m<sup>2</sup>.

Ky territor është lehtësisht i aksesueshëm nga dy akset gjatësore të Qytetit me rreth 5 min distancë nga katedralja Ortodokse

- **Statusi ligjor i tokës:**

Trualli nën godinën dhe ai i territorit të shkollës të përshkruar më sipër është në pronësi të shtetit.

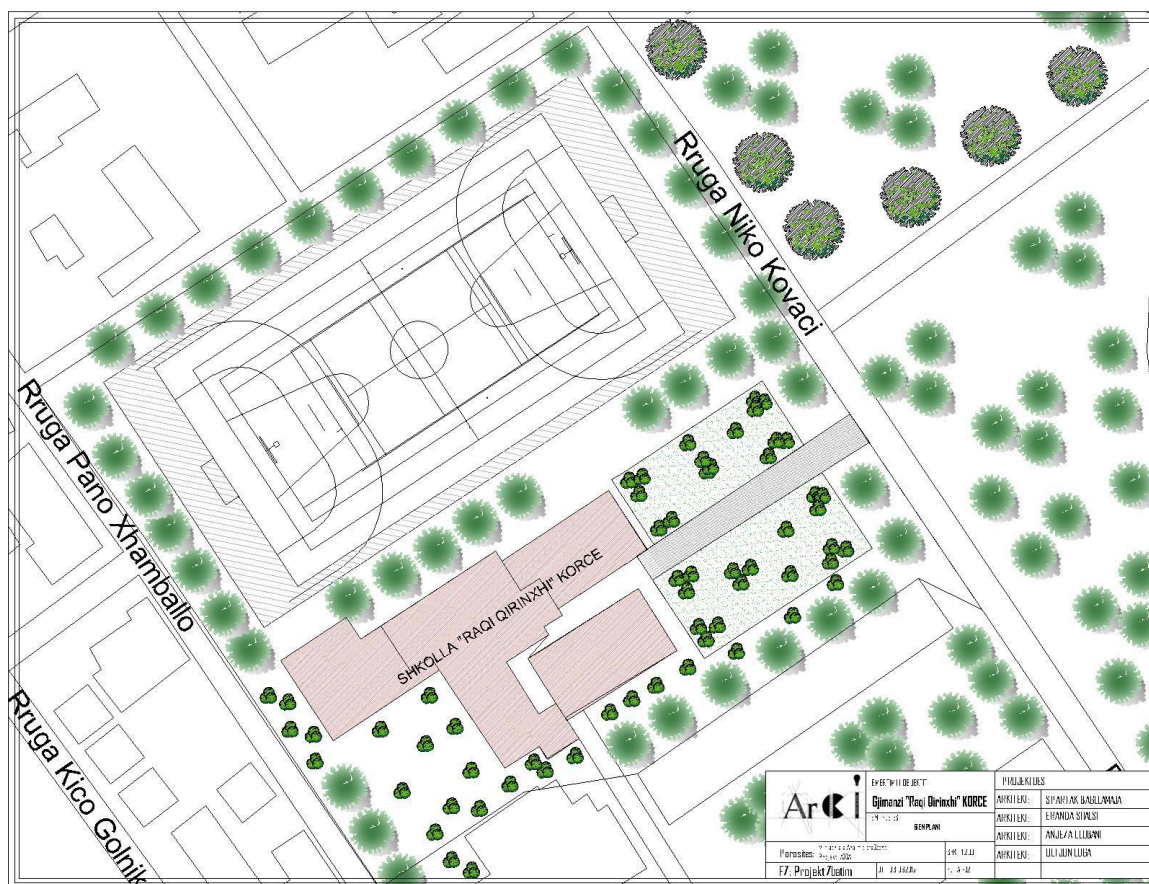
- **Kushtet Lokale:**

Klima dhe fenomenet natyrore specifike për zonën.

Klima që karakterizon zonën është ajo mesdhetare me karakteristikë dimrin e lagësht me temperatura që varjojnë nga -6, -8 deri ne 3-7 gradë gradë celsius. Vera është e thatë me temperatura që varjojnë nga 26-30 gradë celsius dhe rrallë herë arrijnë në 34 gradë celsius.

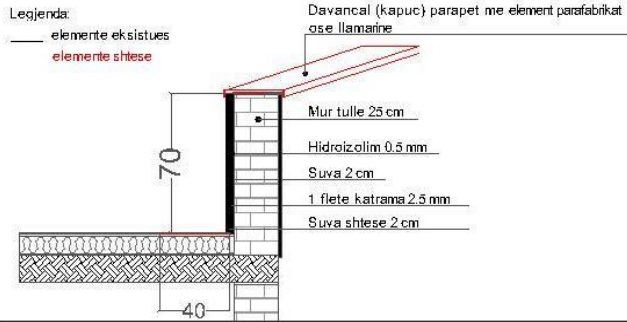
- **Tipografia e territorit**

Territori paraqitet i rrafshët.

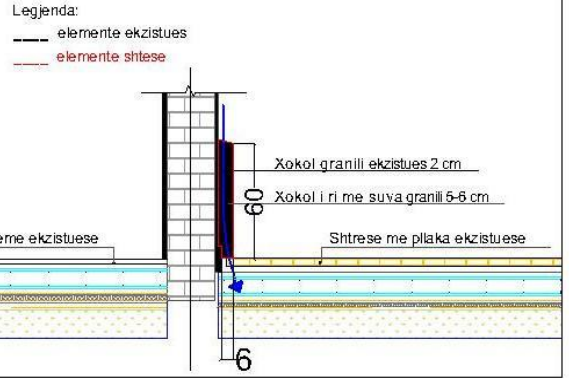


• **Arkitektura: Detajet e ndërhyrjes emergjente**

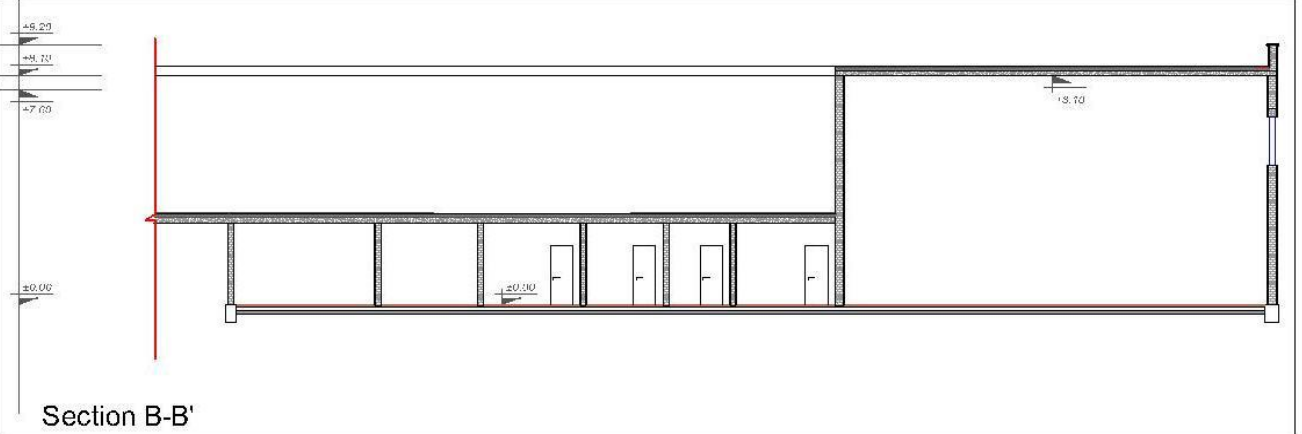
**Detaji i hidroizolimit te tarraces**



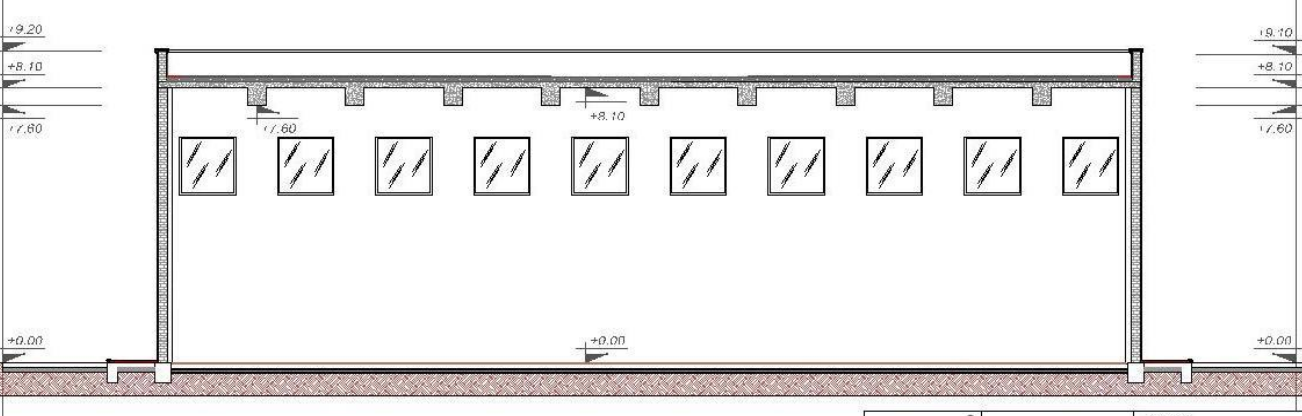
**Detaji i xokolit ne eksterier**



Section B-B'



Section A-A



	INSTITUTI TARRAL Detyrimi "Raqi Qirinxhi" KORÇE	2021-2023
	Projekti Detyri Komunikim	2021-2023
Përkrahësit dhe bashkëpunuesit Projekti: 1000	2021-2023	2021-2023
T2: Projekt Zbatim	Dr. MARIKETA	2021-2023

- PREVENTIV; Punime Riparimi; Shkolla "Raqi Oirinxhi" Korçë**

	PERSHKRIMI	NJESIA	SASIA	CMIMI	VLERA
	<b>1 - PUNIME KONSTRUKSIONI</b>				
1	TRANSPORT MBETURINASH	M <sup>3</sup>	4	270	1080
2	SHTRESE BETONI, C.16/20;rampe per persona me aftesi te kufizuar	M <sup>3</sup>	6	9495	56970
3	PRISHJE SUVAJE	M <sup>2</sup>	42	1200	50400
	<b>SHUMA 1</b>				<b>108450</b>
	<b>2 - PUNIME NDERTIMI</b>				
1	FV PLLAKA MAJOLIKE PER BANJE	M <sup>2</sup>	28.7	2077	59609.9
2	ULLUK VERTIKAL SHKARKIMI Ø 100	ML	47	651	30597
3	SUVA E JASHTME	M <sup>2</sup>	78	974	75972
4	KASETE SHKARKIMI	COPE	4	1006	4024
5	H/IZOLIM TERRACE 1 SHTRESE K.KATRAMA	M <sup>2</sup>	72	2300	165600
6	SUVA XOKOLI SUVA GRANILI , CIMENTO E BARDHE	M <sup>2</sup>	27	1100	29700
7	VESHJE KORNIZE PARAPETI LLAMARINE XINGATO	M <sup>2</sup>	47	1320	62040
8	FV WC ALLAFRANGA	cope	6	18135	108810
9	FV LAVAMAN	cope	4	11737	46948
10	FV PILETA	cope	4	907	3628
11	SUVATIM I BRENDESHEM	M <sup>2</sup>	186	650	120900
12	SUVATIM SOLETE	M <sup>2</sup>	60	923	55380
13	LYERJE MURI	M <sup>3</sup>	92	180	16560
14	LYERJE TAVANI	M <sup>2</sup>	89.9	200	17980
15	FV RIPARIM DRITARE	M <sup>2</sup>	25	7500	187500
16	FV DYER	M <sup>2</sup>	8	8470	67760
	<b>SHUMA 2</b>				<b>1053008.9</b>
	<b>TOTALI (SHUMA 1 + SHUMA 2)</b>				<b>1161458.9</b>
	<b>FOND REZERVE</b>		10%		<b>116145.89</b>
	<b>TVSH</b>		20%		<b>232291.78</b>
	<b>SHUMA TOTALE</b>				<b>1509896.57</b>

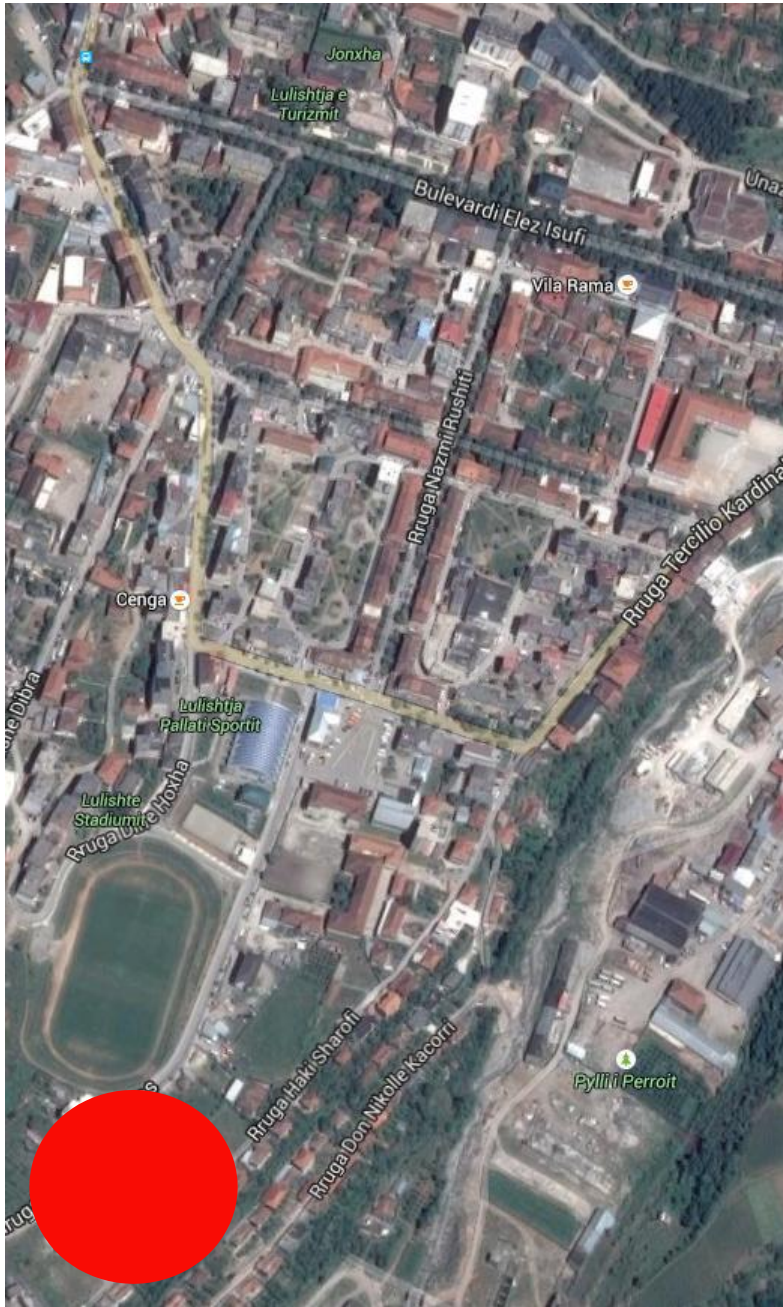
**RELACION MBI: Ndërhyrjen emergjente për meremetimin e difekteve strukture-funksionale, në shkollën:**

**“Sait Najdeni” - Peshkopi**



- **Objekti dhe Qyteti**

Ndërtesa është e vendosur pranë rrugës Kongresi i Dibrës, në një distancë prej 750 metra nga Bulevardi Elez Isufi. Praktikisht ne jemi të vendosur në një zonë mikse që karakterizohet nga Struktura të Administratës Publike, Stadiumi, Shërbimi dhe Banimi.



- **Arteriet rrugore dhe objekti.**

Siç e kemi përmendur ndërtesa është e vendosur, rreth 750 metra, nga Bulevardi Elez Isufi e cila nëpërmjet rrugës Nazmi Rushiti lidhet lehtë me qendrën e qytetit.

Pra, kjo është një situatë shumë e favorshme të vend-ndodhjes.

- **Konsiderata mjedisore**

Pozicioni i objektit është i favorshëm nga prania e gjelbërimit dhe shumë interesante me një bimësi të ulët dhe të lartë.

- **GEN-PLANI – Analiza**



Territori ku është e integruar objekti, është një situatë komplekse ku mbizotërojnë aspektet pozitive. Terreni paraqitet i rrafshët.

Ky territor është lehtësisht i aksesueshëm nga aksi gjatësore i Qytetit me rreth 8 min distancë nga bulevardi Elez Isufi.

- **Statusi ligjor i tokës:**

Trualli nën godinën dhe ai i territorit të shkollës të përshkruar më sipër, është në pronësi të shtetit.

- **PREVENTIV; Punime Riparimi: Shkolla "Sait Najdeni" Peshkopi**

	<b>PERSHKRIMI</b>	<b>NJESIA</b>	<b>SASIA</b>	<b>CMIMI</b>	<b>VLERA</b>
	<b>1 - PUNIME KONSTRUKSIONI</b>				
1	TRANSPORT MBETURINASH	M <sup>3</sup>	3	270	810
2	SHTRESE BETONI, C.16/20;rampe per persona me aftesi te kufizuar	M <sup>3</sup>	2.5	9495	23737.5
	<b>SHUMA 1</b>				<b>24547.5</b>
	<b>2 - PUNIME NDERTIMI</b>				
1	RRETHIM ME RRJETE TELI METALIKE H=2.5M	ML	50	3000	150000
2	SISTEMIM TERRITORI SPORTIV	M2	450	88	39600
	<b>SHUMA 2</b>				<b>189600</b>
	<b>TOTALI (SHUMA 1 + SHUMA 2)</b>				<b>214147.5</b>
	<b>FOND REZERVE</b>		10%		<b>21414.75</b>
	<b>TVSH</b>		20%		<b>42829.5</b>
	<b>SHUMA TOTALE</b>				<b>278391.75</b>

**RELACION MBI: Ndërhyrjen emergjente për meremetimin e difekteve strukture-funksionale, në shkollën:**

**“28 Nëntori” - Shkodër**

- **ANALIZË E SITUATËS EKZISTUESE**



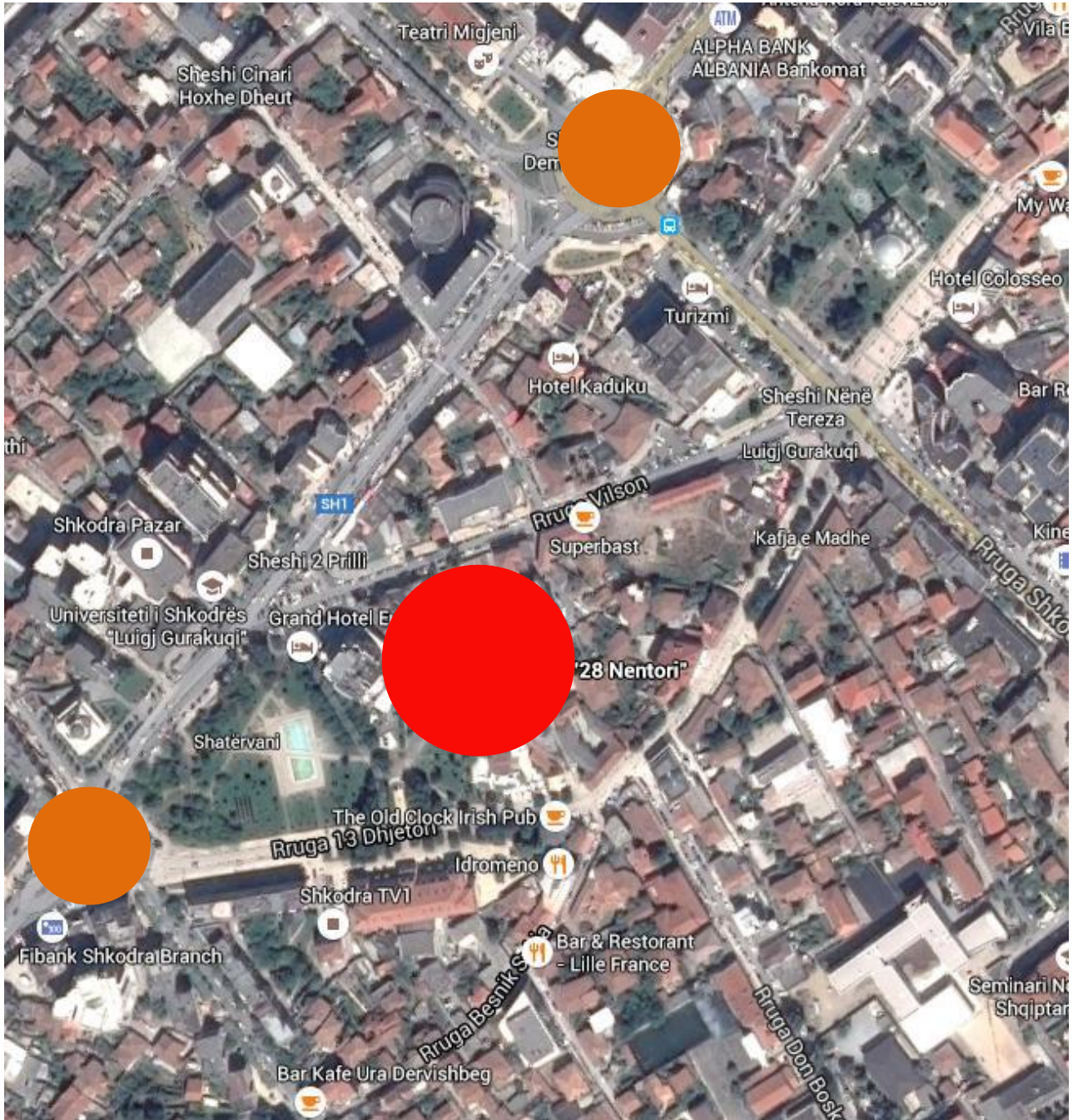
- **POZICIONI URBAN**

Analiza urbane e pozicionit në të cilin është e vendosur ndërtesa e propozuar për të realizuar në të ardhmen nismën "Shkolla si Qender Komunitare" ndodhet në rrugën "13 Dhjetori" nr. 4, Shkodër"



- **Objekti dhe Ovteti**

Ndërtesa është e vendosur pranë rrugës 13 Dhjetori, midis sheshit Demokracia dhe sheshit Parruce në një distancë prej 550 metra nga sheshi Demokracia. Praktikisht ne jemi të vendosur në një zonë mikse që karakterizohet nga Universiteti i Shkodrës "Luigj Gurakuqi", Shatërvani, Struktura të Administratës Publike, Struktura kulturore, Shërbimi dhe Banimi.



- **Arteriet rrugore dhe objekti.**

Siç e kemi përmendur ndërtesa është e vendosur, rreth 550 metra, nga sheshi Demokracia dhe rreth 210 metra nga sheshi Parruce. Bulevardi Bujar Bushanaku i cila shërben si urë lidhëse me shkollën me dy sheshet e lartë përmendur.

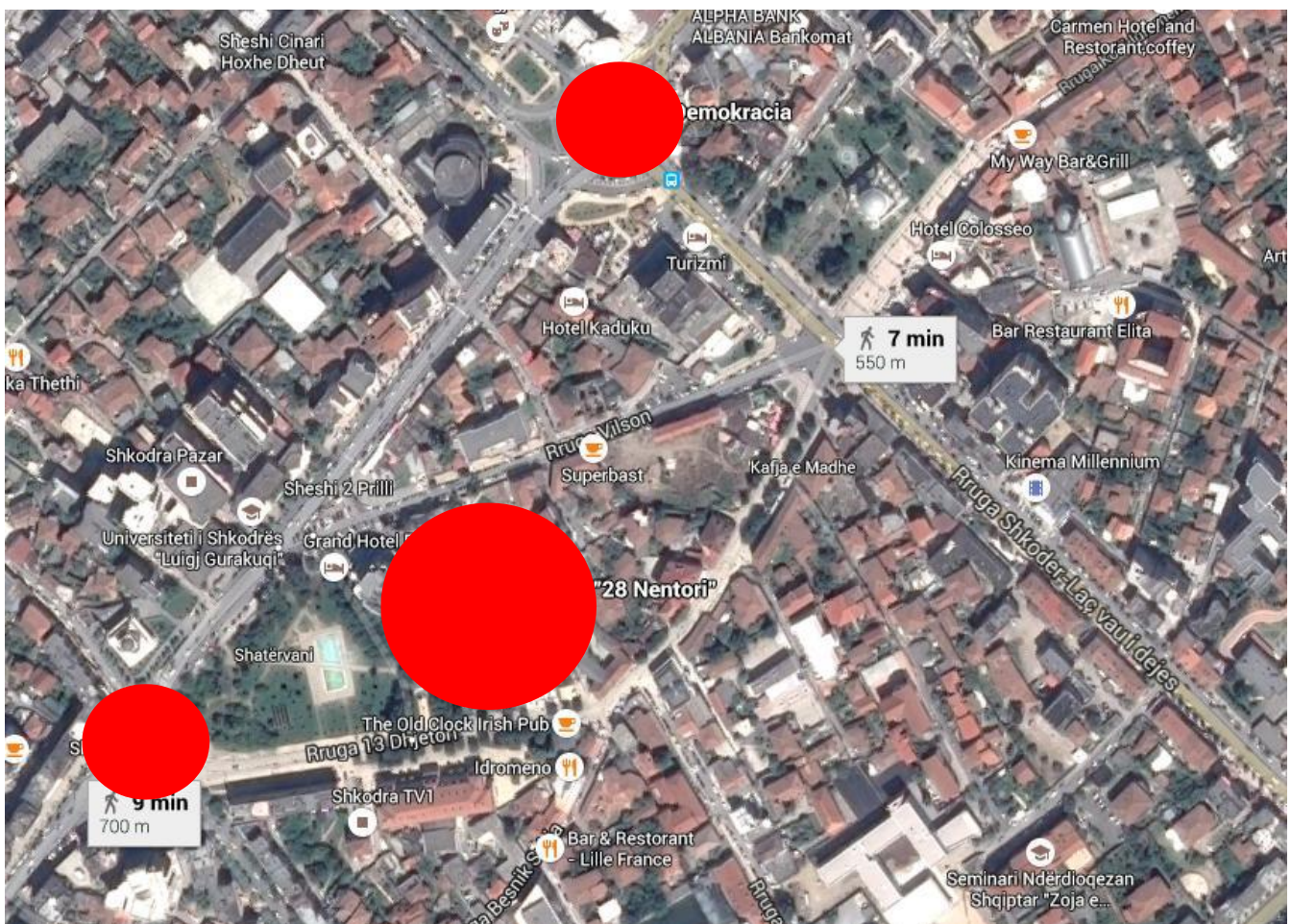
Pra, kjo është një situatë shumë e favorshme të vend-ndodhjes si dhe e lidhjes si në drejtim të qendrës së qytetit, gjithashtu dalja nga qyteti duke marrë rrugën Shkodër-Lac vau i dejës e cila lidh qytetin e Shkodrës me Qytetet e tjera si dhe me Kryeqytetin.

- **Konsiderata mjedisore**

Pozicioni i objektit është i favorshëm nga prania e gjelbërimit dhe shumë interesante me një bimësi të ulët dhe të lartë.

Aksi gjatësor i godinës është veri-jug, element që favorizon diellëzimin e objektit. Duke marrë në konsideratë faktin se në të vërtetë Shkodra është një qytet i ndotur nga trafiku dhe ndërtimet e shumta në proces, shkolla e përzgjedhur duket e favorshme në këtë aspekt.

- **GEN-PLANI – Analiza**



Territori ku është e integruar objekti, është një situatë komplekse ku mbizotërojnë aspektet pozitive. Terreni paraqitet i rrafshët. Objekti brenda dhe jashtë sipërfaqes së të cilit do të zhvillohet propozimi "Shkolla si Qender Komuntare", zë një sipërfaqe prej 265 m<sup>2</sup>, i zhvilluar në një (3) kate. Ndërsa territori zë një sipërfaqe rreth 1500 m<sup>2</sup>.

Ky territor është lehtësisht i aksesueshëm nga dy akset gjatësore të Qytetit me rreth 7min distancë nga sheshi i Demokracia dhe rreth 9 min distancë nga sheshi Parruce.

- **Statusi ligjor i tokës:**

Trualli nën godinë dhe ai i territorit të shkollës të përshkruar më sipër, është në pronësi të shtetit.

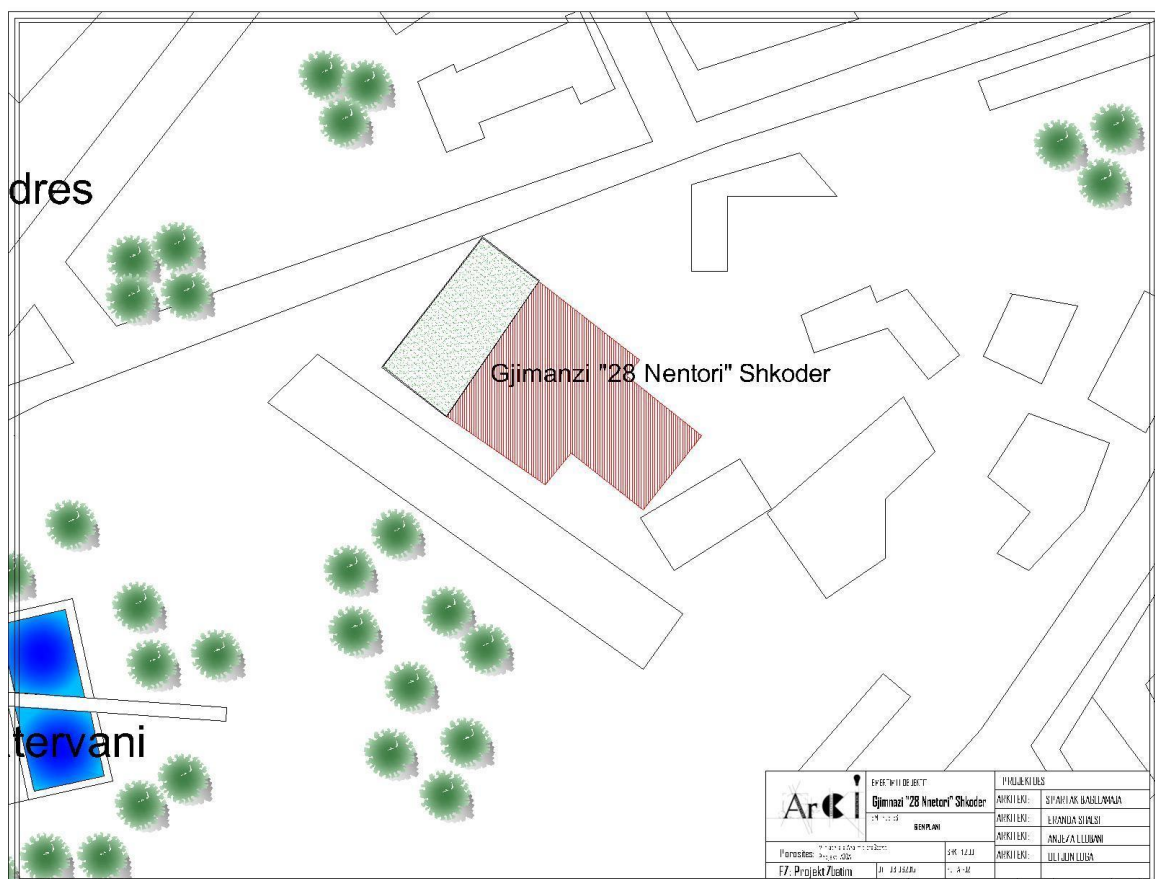
- **Kushtet Lokale:**

Klima dhe fenomenet natyrore specifike për zonën.

Klima që karakterizon zonën është ajo mesdhetare me karakteristikë dimrin e lagësht me temperatura minimale që varrojnë nga 2, 3 deri ne 6-9 gradë dhe pak ditë karakterizohen me teperatura nën 0 gradë celsius. Vera është e thatë me temperatura që varrojnë nga 30-36 gradë celsius dhe rrallë herë arrijnë në 40 gradë celsius.

- **Tipografia e territorit**

Territori paraqitet i rrafshët



- **PREVENTIV; Punime Riparimi; Shkolla "28 Nëntori" Shkodër**

	<b>1 - PUNIME KONSTRUKSIONI</b>				
1	TRANSPORT MBETURINASH	M <sup>3</sup>	5	270	1350
2	SHTRESE BETONI, C.16/20;rampe per persona me aftesi te kufizuar	M <sup>3</sup>	2.2	9495	20889
3	PRISHJE SUVAJE	M <sup>2</sup>	38	1200	45600
	<b>SHUMA 1</b>				<b>67839</b>
	<b>2 - PUNIME NDERTIMI</b>				
1	VEHJE KORNIZE PARAPETI LLAMARINE XINGATO	M <sup>2</sup>	27	1320	35640
2	SUVATIM I BRENDESHEM	M <sup>2</sup>	200	650	130000
3	LYERJE MURI	M <sup>3</sup>	76	180	13680
4	LYERJE TAVANI	M <sup>2</sup>	131	200	26200
	<b>SHUMA 2</b>				<b>205520</b>
	<b>TOTALI (SHUMA 1 + SHUMA 2)</b>				<b>273359</b>
	<b>FOND REZERVE</b>		10%		<b>27335.9</b>
	<b>TVSH</b>		20%		<b>54671.8</b>
	<b>SHUMA TOTALE</b>				<b>355366.7</b>

**RELACION MBI: Ndërhyrjen emergjente për meremetimin e difekteve  
strukture-funksionale, në shkollën:**

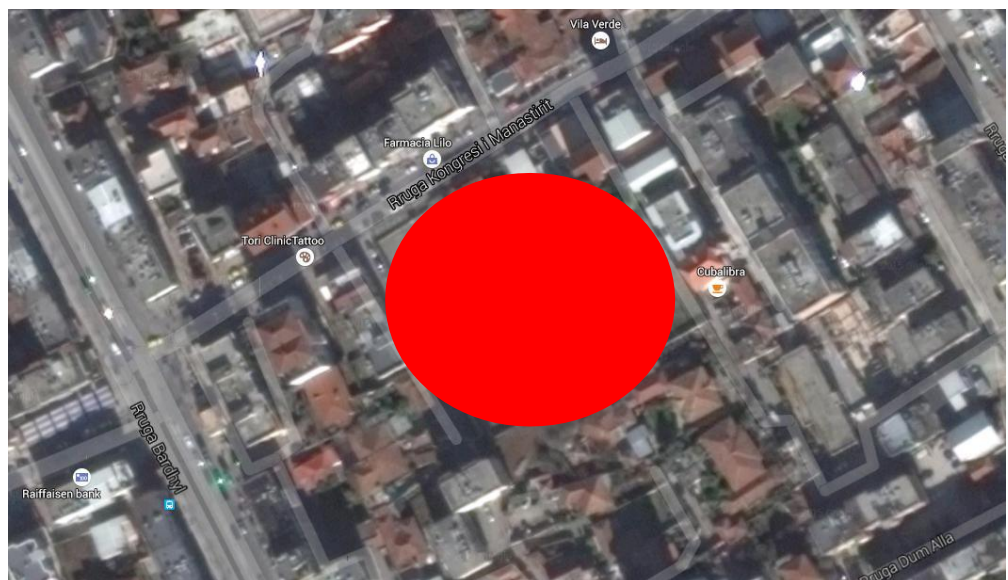
**“A.Z.Çajupi” - Tiranë**

- **ANALIZË E SITUATËS EKZISTUESE**



- **POZICIONI URBAN**

Analiza urbane e pozicionit në të cilin është e vendosur ndërtesa e propozuar për të realizuar në të ardhmen nismën "Shkolla si Qender Komunitare" ndodhet në rrugën "Kongresi i Manastirit", Tiranë.



- **Objekti dhe Ovteti**

Ndërtesa është e vendosur pranë rrugës Kongresi i Manastirit, në një distancë prej 160 metra nga rruga Bardhyl. Nga sheshi Skënderbej ka një distancë rreth 1.7 km. Praktikisht ne jemi të vendosur në një zonë mikse që karakterizohet nga Struktura të Administratës Publike, Shërbimi dhe Banimi.



- **Arteriet rrugore dhe objekti.**

Siç e kemi përmendur ndërtesa është e vendosur, rreth 1.7 km, nga sheshi Skënderbej dhe rreth 160 metra nga rruga Bardhyl. Nëpërmjet rrugës Hoxha Tasim që është një arterie kryesore në Tiranë ka një distancë rreth 9 min.

Shkolla ndodhet në një situatë të favorshme të vend-ndodhjes dhe lidhet me qendrën e qytetit nëpërmjet dy rrugëve "Hoxha Tasim" dhe "Dëshmorët".

- **Konsiderata mjedisore**

Pozicioni i objektit është i favorshëm nga prania e gjelbërimit dhe shumë interesante me një bimësi të ulët dhe të lartë.

Aksi gjatësor i godinës është veri-jug, element që favorizon diellzimin e objektit. Duke marrë në konsideratë faktin se në të vërtetë Tirana është një qytet i ndotur nga trafiku dhe ndërtimet e shumta në proces, shkolla e përzgjedhur duket e favorshme në këtë aspekt.

Territori ku është e integruar objekti, është një situatë komplekse ku mbizotërojnë aspektet pozitive. Terreni paraqitet i rrafshët. Objekti brenda dhe jashtë sipërfaqes së të cilit do të zhvillohet nisma "Shkolla si Qender Komuntare", zë një sipërfaqe prej m<sup>2</sup>, i zhvilluar në një (3) kate. Ndërsa territori zë një sipërfaqe rreth m<sup>2</sup>.

Ky territor është lehtësisht i aksesueshëm nga dy akset gjatësore të Qytetit me rreth 9 min distancë nga sheshi Skenderbej duke përshkruar rrugën "Hoxha Tasim".

- **Statusi ligjor i tokës:**

Trualli nën godinën dhe ai i territorit të shkollës, të përshkruar më sipër, është në pronësi të shtetit.

- **Kushtet Lokale:**

Klima dhe fenomenet natyrore specifike për zonën.

Klima që karakterizon zonën është ajo mesdhetare me karakteristikë dimrin e lagësht me temperatura minimale që varjojnë nga 2, 3 deri në 6-9 gradë dhe pak ditë karakterizohen me temperatura nën 0 grade celsius. Vera është e thatë me temperatura që varjojnë nga 30-36 gradë celsius dhe rrallë herë arrijnë në 40 grade celsius.

- **Tipografia e territorit**

Territori paraqitet i rrafshët.

- PREVENTIV; Punime Riparimi; Shkolla "Andon Zako Çajupi" Turanë**

	<b>PERSHKRIMI</b>	<b>NJESIA</b>	<b>SASIA</b>	<b>CMIMI</b>	<b>VLERA</b>
	<b>1 - PUNIME KONSTRUKSIONI</b>				
1	TRANSPORT MBETURINASH	M <sup>3</sup>	3	270	810
2	SHTRESE BETONI, C.16/20;rampe per persona me aftesi te kufizuar	M <sup>3</sup>	1.5	9495	14242.5
3	PRISHJE SUVAJE	M <sup>2</sup>	49	1200	58800
	<b>SHUMA 1</b>				<b>73852.5</b>
	<b>2 - PUNIME NDERTIMI</b>				
1	ULLUK VERTIKAL SHKARKIMI Ø 100	ML	18	651	11718
2	KASETE SHKARKIMI	COPE	4	1006	4024
3	H/IZOLIM TERRACE 1 SHTRESE K.KATRAMA	M <sup>2</sup>	45	2300	103500
4	SUVA XOKOLI SUVA GRANILI , CIMENTO E BARDHE	M <sup>2</sup>	15	1100	16500
5	VESHJE KORNIZE PARAPETI LLAMARINE XINGATO	M <sup>2</sup>	38	1320	50160
6	SUVATIM I BRENDESTEM	M <sup>2</sup>	300	650	195000
7	LYERJE MURI	M <sup>3</sup>	120	180	21600
8	LYERJE TAVANI	M <sup>2</sup>	80	200	16000
9	ZGARE DEKORATIVE PER DRITARE	M <sup>2</sup>	25	10000	250000
10	RRETHIM ME RRJETE TELI METALIKE	ML	58	3000	174000
	<b>SHUMA 2</b>				<b>842502</b>
	<b>TOTALI (SHUMA 1 + SHUMA 2)</b>				<b>916354.5</b>
	<b>FOND REZERVE</b>		10%		<b>91635.45</b>
	<b>TVSH</b>		20%		<b>183270.9</b>
	<b>SHUMA TOTALE</b>				<b>1191260.85</b>

**RELACION MBI: Ndërhyrjen emergjente për meremetimin e difekteve  
strukture-funksionale, në shkollën:**

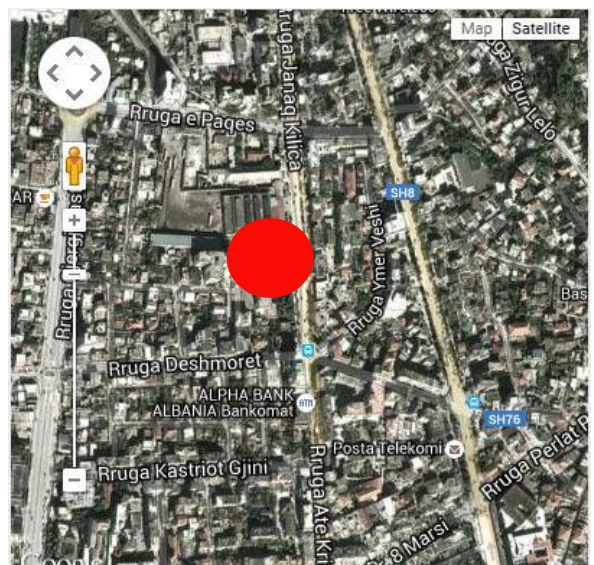
**“Halim Xhelo” - Vlorë**

- **ANALIZË E SITUATËS EKZISTUESE**



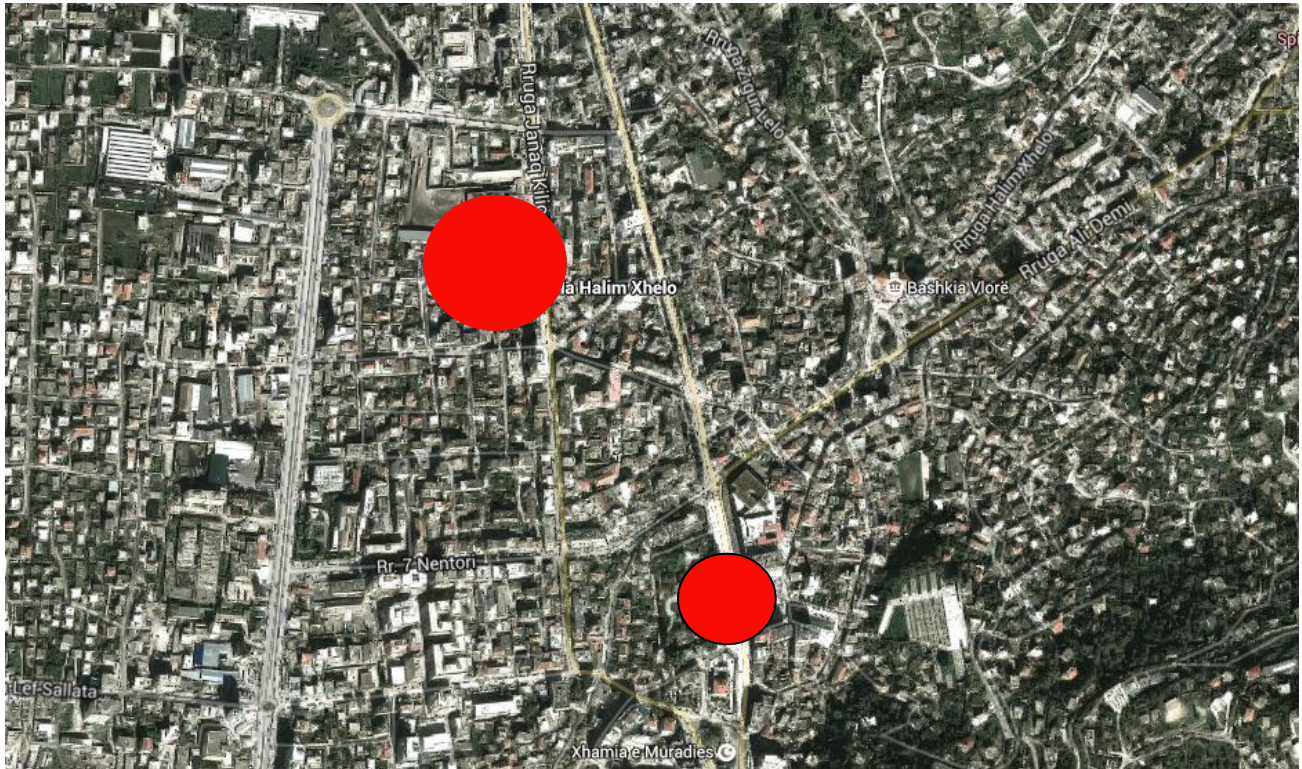
- **POZICIONI URBAN**

Analiza urbane e pozicionit në të cilin është e vendosur ndërtesa e propozuar për të realizuar në të ardhmen "Shkolla si Qendër Komunitare" ndodhet në rrugën "Janaq Kilica"



- **Objekti dhe Qyteti**

Ndërtesa është e vendosur pranë Lagjes Kushtrim, në rrugën Janaq Kilica, në një distancë prej 1000 metra nga Sheshi i Flamurit. Praktikisht ne jemi të vendosur në një zonë mikse që karakterizohet nga Struktura të Administratës Publike, Shërbimi dhe Banimi.



- **Arteriet rrugore dhe objekti.**

Siç e kemi përmendur ndërtesa është e vendosur, rreth 1000 metra, pranë Sheshi i Flamurit, në arterie me dy korsi të rrugës Janaq Kilica të ndarë nga një aks linear i gjelberuar. Kjo arterie lidh lehtë ndërtesën me qendrën e qytetit.

Pra, kjo është një situatë shumë e favorshme të vend-ndodhjes si dhe e lidhjes si në drejtim të qendrës së qytetit, gjithashtu dalja nga qyteti duke marrë shumë shpej rrugën Demokracia si dhe lidhjen me autostradën 100 vjetori i Pavarësisë që të lidh me qytetet e tjera si dhe me Kryeqytetin.

- **Konsiderata mjedisore**

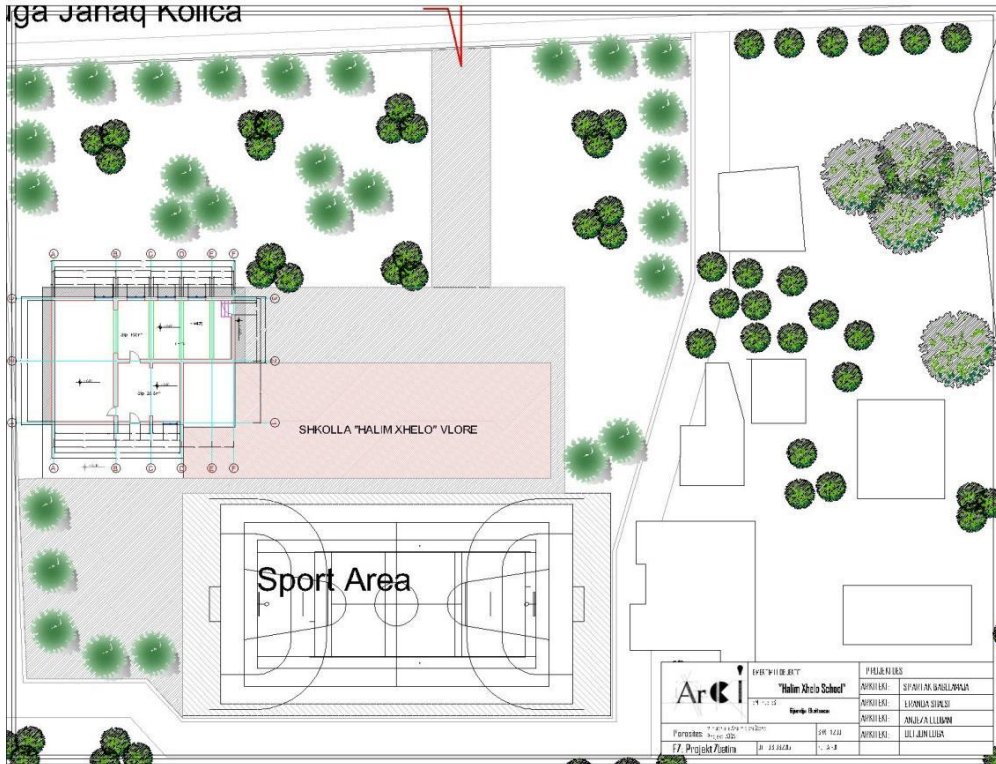
Pozicioni i objektit është i favorshëm nga prania e gjelbërimit dhe shumë interesante me një bimësi të ulët dhe të lartë.

Aksi gjatësor i godinës është veri-jug, element që favorizon diellëzimin e objektit. Duke marrë në konsideratë faktin se në të vërtetë Vlora është një qytet shumë i ndotur nga trafiku dhe ndërtimet e shumta në proces, shkolla e përzgjedhur duket e favorshme në këtë aspekt.

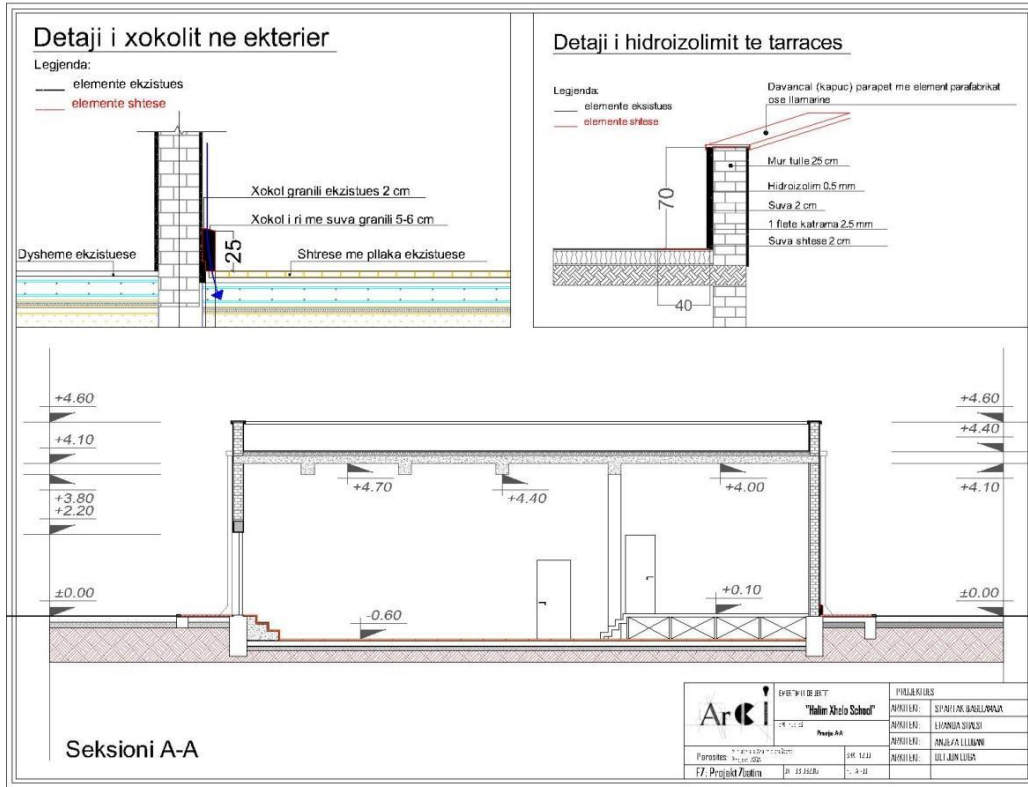


- **Tipografia e territorit**

Territori paraqiet i rafshët.



- **Arkitektura: Detajet e ndërhyrjes emergjente**



- PREVENTIV; Punime Riparimi; Shkolla "Halim Xhelo"- Vlorë**

	PERSHKRIMI	NJESIA	SASIA	CMIMI	VLERA
	<b>1 - PUNIME KONSTRUKSIONI</b>				
1	TRANSPORT MBETURINASH	M <sup>3</sup>	4.6	270	1242
2	SHTRESE BETONI, C16/26; RAMPE PER PERSONA ME AFTESI TE KUFIZUAR	M <sup>3</sup>	3.7	9495	35131.5
3	PRISHJE SUVAJE	M <sup>3</sup>	36	1200	43200
	<b>SHUMA 1</b>				<b>79573.5</b>
	<b>2 - PUNIME NDERTIMI</b>				
1	FV PLLAKA MAJOLIKE PER BANJE	M <sup>2</sup>	25	2077	51925
2	ULLUK VERTIKAL SHKARKIMI Ø 100	ML	15	651	9765
3	SUVA E JASHTME	M <sup>2</sup>	58.7	974	57173.8
4	KASETE SHKARKIMI	COPE	4	1006	4024
5	H/IZOLIM TERRACE 1 SHTRESE K.KATRAMA	M <sup>2</sup>	96	2300	220800
6	SUVA XOKOLI SUVA GRANILI , CIMENTO E BARDHE	M <sup>2</sup>	12	1100	13200
7	VEHJE KORNIZE PARAPETI LLAMARINE XINGATO	M <sup>2</sup>	27	1320	35640
8	FV WC ALLAFRANGA	cope	4	18135	72540
9	FV LAVAMAN	cope	2	11737	23474
10	FV PILETA	cope	4	907	3628
11	SUVATIM I BRENDEHEM	M <sup>2</sup>	178	650	115700
12	SUVATIM SOLETE	M <sup>2</sup>	47	923	43381
13	LYERJE MURI	M <sup>3</sup>	68	180	12240
14	LYERJE TAVANI	M <sup>2</sup>	68	200	13600
15	FV RIPARIM DRITARE	M <sup>2</sup>	6.8	7500	51000
16	FV DYER	M <sup>2</sup>	5.4	8470	45738
	<b>SHUMA 2</b>				<b>773828.8</b>
	<b>TOTALI (SHUMA 1 + SHUMA 2)</b>				<b>853402.3</b>
	<b>FOND REZERVE</b>		10%		<b>85340.23</b>
	<b>TVSH</b>		20%		<b>170680.46</b>
	<b>SHUMA TOTALE</b>				<b>1109422.99</b>

1. Dibër: “Seit Najdeni” Peshkopi ; Fariz Cibaku, tel: 068 64 62 889, email: snajdeni@yahoo.com
2. Shkodër: “28 Nëntori”; Albana Bushati, tel: 067 40 86 748, email: albanabushati@hotmail.com
3. Korçë: “Raqi Qirinxhi”; (të shihet edhe “Themistokli Germenji”); Eftimaq Postoli, tel: 069 25 57 733, email: shkollaraqiqirinxhi@yahoo.com
4. Tiranë: “Cajupi” (të shihet edhe “Ismail Qemali”), Margarita Shatro, tel: 684038665, email: gjinmazi.cajupi@yahoo.com
5. Vlorë: “Halim Xhelo”, Anka Cullaj, tel: 069 22 73 541, email: xhelohalim@gmail.com

- **Shkolla "Raqi Qirinxhi", Korçë**

Pershendetje!

Me kenaqësi ju informoj rreth gjendjes së shkollës, të projekteve që gjimnazi “Raqi Qirinxhi“ ka planifikuar për të realizuar. Aktualisht shkolla ka 18 klasa, me 627 nxënës, nga këto, 3 klasa janë të sesionit shqip- frëngjisht që konsiderohen si vazhdim i Liceut Francës të Korçës. Në shkollë punojnë 36 mësues, të profileve të ndryshme, të gjithë sipas arsimimit përkatës. Një prej tyre mban titullin "Mësues i Merituar", si dhe një mësuese franceze. Rezultatet e kësaj shkolle kanë qenë vazhdimisht të larta dhe kjo shkollë ka qendruar në pararojë të shkollave edhe në bazë republike. Kjo shkollë mban titullin " Hero i Punës Socialiste" , "Shkolla e Shekullit", ka fituar "Çmimin e bronxtë" për rezultate të larta në maturën shtetërore, si dhe fizkulturore. Të dhëna konkrete kemi edhe ne materialin që kemi dorezuar më parë në DAR dhe MAS.

**1.** Në lidhje me mësimdhënien në shkollë funksionojnë dy tabela elektronike, të cilat përdoren kryesisht nga gjuhët e huaja dhe letërsia. Projekti ynë synon në shfrytëzimin maksimal të tyre edhe nga lëndët e tjera, kryesisht Histori dhe Bio-Kimi. Krahas masave organizative për mundësinë e shfrytëzimit të plotë gjatë të gjitha orëve të mësimi, synohet në sigurimin e materialeve për tu përdorur në lëndët e mesipërme. Këtë synon ky projekt.

**2.** Një projekt tjetër për të cilin ka filluar puna është rifreskimi i anës figurative në shkollë, sepse është shumë e vjetëruar. Synohet që, të sistemojë më mirë hollët dhe korridoret e shkollës dhe t’i vendosë ato, në funksion të edukimit të nxënësve.

**3.** Siç biseduam dhe bashkarisht, duhet ndërhyrje në palestrën e shkollës dhe plotësimin me pajisje të sallës së forces, për t’i vënë në funksion jo vetëm të lëndës së Edukimit Fizik, por edhe për të tërhequr nxënës të qytetit jashtë orarit të mësimi. Synohet që, krahas pajisjeve bazë të minifutbollit, volejbollit, basketbollit ë funksionojnë në shkollë, të ngrihet dhe ekipi i gjimnastikës dhe aerobisë.

**4.** Lidhur me laboratorin e Fizikës, mendohet që fillimisht të sistemohet dhe të evidentohet baza materiale ekzistuese me qëllim, që Klubi i Fizikantëve të ketë mundësi praktike të zhvillojë eksperimente e aktivitetete të ndryshme shkencore. Kurse, për Laboratorin e Kimisë duhet (kjo jashtë mundësive tona), të pajiset me bazën materiale e kimikatet e nevojshme si për realizimin e procesit mësimor.

dhe për aktivitete më cilësore të Klubit të Kimistëve. (Në këtë laborator ka një sasi kimikatesh shumë të vjetra, të cilat janë shumë të rrezikshme, si për nxënësit ashtu dhe për mjedisin, të cilat duhen larguar domosdoshmërisht).

5. Siç jeni në dijeni, në lidhje me kabinetin e TIK-ut ku numri i kompjuterave funksionalë është shumë i vogël.

6. Biblioteka e shkollës është kthyer në një vend të privilegjuar për një masë të konsiderueshme nxënësish të shkollës. Synohet që fondi i saj mbi 11.000 libra, të përdoret jo vetëm nga nxënësit, por dhe nga komuniteti. Punohet sipas një plani të mirë menduar, që ky fond të pasurohet vazhdimisht. Vetëm këtë vit shkollor Bibliotekës iu shtuan rreth 230 libra në gjuhën shqipe, 450 në libra gjuhën angleze dhe po bëhen përpjekje për të siguruar libra dhe në gjuhën frënge.

Mund të shihet edhe ndonje mundësi nga ana juaj për të patur në Bibliotekën e shkollës jo vetem libra artistkë, por edhe libra shkencore, letrarë etj.

Ju faleminderit!

- **SHKOLLA “Halim Xhelo”, Vlorë**

Përshëndetje Zj Anjeza.

Ju falenderojmë për bashkëpunimin tuaj, dhe po ju dërgojme disa të dhëna sipas kërkesave tuaja.

Në këtë shkollë me rreth 500 nxënës ka 2 laboratorë kompjuterikë. Një laborator ka ardhur në vitin 2004 me 15 P.C me parametra si RAM 256 MB ,HDD 40 GB. Sot nga këta kompjutera funksionojnë 12 PC .

Laboratori tjetër po me rreth 15 P.Computer ka ardhur në vitin 2007. Parametrat e tyre variojnë RAM 512 MB -1 GB dhe HDD 80 GB.Këta kompjutera janë aktualisht në përdorim për gjithë shkollën, si nga nxënësit për kryerjen e orëve mësimore të lëndës Informatike, ashtu dhe për stafin pedagogjik të shkollës në punët e tyre brenda programit mësimor edukativ. Por duke patur parasysh nevojat e nxënësve dhe mësuesve për përdorimin e tyre në shumë lëndë mësimore si dhe integrimin e IT-ut në ditët e sotme në procesin mësimor, u pa e nevojshme që të organizohet ky projekt.

<b>LABORATORI NE KATIN E II-TE</b>				
<b>LLOJI KOMPJUTERIT</b>	<b>RAM</b>	<b>CPU</b>	<b>HDD</b>	<b>OS</b>
TCL-6 COPE	1 GB	3.2 GZ	80 GB(NJERI ME 40 GB)	WINDOWS PROF.
TCL-8 COPE	512 MB	3.2 GZ	80 GB	WINDOWS XP
<b>LABORATORI NE KATIN E III-TE</b>				
<b>LLOJI KOMPJUTERIT</b>	<b>RAM</b>	<b>CPU</b>	<b>HDD</b>	<b>OS</b>
HP-12 COPE	256 MBB	2.6-3.2 GZ	30 OSE 40 GB	WINDOWS PROF.

Bashkangjitur ju dergojmë edhe një relacion të hollësishëm mbi gjendjen e lokaleve të shkollës që e kemi percjellë edhe në Bashkinë e qytetit të Vlorës, nga i cili nuk kemi përfituar akoma asgjë. Na është premtuar dhe mendojmë se jemi në rrugë të mbarë për përgatitjen e sigurisë për klasat ku do të zhvillohet mësimi interaktiv me tableta. Deri tani janë bërë matjet nga inxhinierja e Bashkisë dhe është hartuar preventivi financiar i cili shume shpejt do te kaloje procesin e tenderimit per tu realizuar. Ne se ju duhet çfardo informacioni tjetër edhe për ecurinë e veprimtarive të realizuara deri tani, apo që janë në proces realizimi. Duke ju falenderuar, ju urojmë një ditë të mbarë!

REPUBLIKA E SHQIPËRISË MINISTRIA  
E ARSIMIT DHE SPORTEVE  
DREJTORIA ARSIMORE RAJONALE  
GJIMNAZI “HALIM XHELO”  
VLORE

## RELACION MBI GJENDJEN E TERRENEVE SPORTIVE DHE BAZES MATERIALE PER ZHVILLIMIN NORMAL TE MESIMIT TE EDUKIMIT FIZIK DHE SPORTIV SI DHE TE KOMUNIKIMIT NEPERMJET INTERNETIT.

Në bazë të kërkesës suaj, për gjendjen fizike të terrreneve dhe mjediseve të zhvillimit të orëve të mësimit për lëndën e edukimit fizik dhe sportiv, pas një verifikimi të kujdesshëm konstatuam se:

1. Furnizimi me uje është në nivele shumë të pamjaftueshme, pasi uji i rrjedhshëm vjen në shkollë vetëm për një ore mbasdite. Me gjithë investimet e bëra nga vetë shkolla për paisjen me rezervuare të ujit, si dhe me elektropompa për mbushjen e tyre nuk arrihet të bëhet furnizimi me sasinë minimale të domosdoshme për higjenen e mjediseve higjenosanitare. Në bazë te verifikimeve të realizuara nga vete shkolla me specialistë të rrjeteve hidraulike dhe higjenosanitare është arritur në përfundimin, se është e domosdoshme të bëhen zëvendësimi i tubacionit kryesor të furnizimit me ujë të shkollës, pasi duke qenë me moshën e shkollës është shumë i amortizuar dhe bën që edhe sasia e ujit të grumbulluar në depozitat qendrore të humbasë për një kohë shumë të shkurtër (2 – 3 orë).

2. Për furnizimin me energji elektrike deri tani nuk ka ndonjë mangësi, por rrjeti elektrik i shkollës është shumë i amortizuar.

3. Për linjën e internetit ka mangësi të vazhdueshme, si për shpejtësinë e linjës, ashtu edhe për kohën e panderprerë. Në shumë raste sinjali ndërpritet ose shpejtësia është aq e vogël, sa na duhet që e-maillet t'i hapim nga një linjë tjetër jashtë shkollës ku jemi të detyruar të dergojmë edhe përgjigjet (kundrejt pagesës ekstra). Linja e drejtorisë që është e lidhur me linjën qendrore përgjithësisht është jashtë funksionit. Për këtë problem kemi bërë disa relacione me shkrim pranë DAR.

4. Shkolla është e paisur me palestër mësimore me përmasa 16 x 8 x 4.72m, por gjendja e saj lë për të dëshiruar.

a) Muret e palestrës janë të gërryera nga lagështia dhe kanë nevojë urgjente për një risuvatim, apo të paktën një shtresë fino.

b) Dhomat e zhveshjes kanë nevojë për ristrukturim dhe paisje me orenditë e domosdoshme për veshjet dhe mjetet personale të nxënësve gjatë zhvillimit të orës së mësimit.

c) Banjat e nxënësve në mjedisin e palestrës janë pa dyer dhe pa furnizim me ujë pasi për shkak të defekteve që përshkruam me sipër për furnizimin me ujë janë të mbyllura me tapa. Kjo gjendje i bën këto locale të papërdorshme.

d) Në bazën materiale të palestrës ka vetem një tra ekuilibri pa këmbë dhe një kaluç që ka nevojë për riparim.

e) Mungone peshorja e paisur edhe me strukturën e matjes së lartësisë së nxënësve si dhe aparati i matjes së presionit të gjakut.

f) Mungojnë të gjitha mjetet e domosdoshme për zhvillimin normal të orëve të mësimit të lojrave me dorë, si basketboll dhe volejball.

5. Shkolla është e rrethuar nga dy oborre:

a) Në pjesën e përparme, që është i mbjellë me bimë dekorative dhe sherbën si mjedis dekorativ, shplodhës dhe argëtimi për nxënësit dhe mësuesit. Ky oborr ka përmasat 70 x 28 m është i rrethuar me kangjella hekuri dhe me shkurre dekorative.

b) Në pjesën e pasme të shkollës është një oboor me përmasa 70 x 48m, që është i rrethuar me mur blloqesh betoni me lartësi 2.2 m. Ky terren është i shtruar me asfalt dhe përdoret për të zhvilluar disa orë mësimi të edukimit fizik, si edhe për pushimin e nxënësve. Sigurisht, që ai nuk është një terren sportiv dhe aspak i përshtatshëm për zhvillimin e mësimit, pasi është i pa niveluar dhe shumë i forte, gjë që e bën shumë të vështirë për nxënësit edhe kryerjen e ushtrimeve të thjeshta. Për më tepër në periudhën

e dimrit, për shkak të mungesës së nivelimit dhe kanaleve të kullimit, bëhet i papërdorshëm pasi mbulohet nga uji në një nivel 5-10 cm.

6. Një problem shumë emergjent dhe i domosdoshëm është edhe vënia në efikasitet e mjediseve higjeno-sanitare të shkollës. Në shkollën tonë kemi gjithsej:

a) Në katin e dytë 6 banja për trupën mësimore, nga të cilat 3 për burrat dhe 3 për gratë

b) Në katin e parë 14 banja, nga të cilat 7 për vajzat dhe 7 për djemtë. Megjithëse, si numër lokalesh janë disi të mjaftueshme kushtet higjenosanitare lënë për të dëshiruar për shkak të mungesës së ujit të rrjedhshëm në shumicën e kohës së funksionimit të tyre. Shkolla ka marrë masa, që me mjetet e saj të sigurojë detergjentët dhe dezinfektantët e domosdoshëm, por kjo nuk mund të jetë e mjaftueshme për të siguruar kushtet minimale higjenosanitare.

c) Një problem shumë i rëndë në përdorimin e këtyre lokaleve është edhe mungesa e disa dyerve, si dhe mungesa e paisjeve të shkarkimit për pastrimin e WC.

Mbi bazën e përshkrimeve të mësipërme: Kërkojmë që brenda mundësive fizike dhe financiare të mbulohet nga organi juaj, riparimi më i domosdoshëm për funksionimin normal të procesit mësimor dhe edukativ në shkollën tonë.

D R E J T O R E

( Anka Çullaj )

REPUBLIKA E SHQIPËRISË MINISTRIA  
E ARSIMIT DHE SPORTEVE  
DREJTORIA ARSIMORE RAJONALE  
GJIMNAZI “HALIM XHELO”  
VLORE

NR. . prot

Vlorë më , 27.08. 2014

D A R

Zyrës së investimeve dhe mirëmbajtjes së institucioneve arsimore  
V l o r ë

Lënda : Relacion për gjendjen e terreneve sportive dhe bazës materiale për zhvillimin normal të mësimin të edukimit fizik dhe sportiv.

DREJTORE

( Anka Çullaj )